



# KOLDING VANDSPORTSCENTER

15012020

# Kolding Vandsportscenter

## Et fantastisk center

Dette hæfte præsenterer visionen om et fantastisk, nyt vandsportscenter i Koldings nye by- og marinaområde Marina City.

Centret bliver omdrejningspunktet for sejlere og de mange andre, som har glæde af aktiviteter på, i, under og omkring fjorden og bæltet. Og samtidig bliver det et anderledes "forsamlingshus" for hele den nye bydel.

Centret udformes som et meget åbent miljø, i en moderne arkitektur tilpasset det maritime, og placeret direkte ud mod den store havneplads. Det er næppe nødvendigt at fremhæve, at centret naturligvis ligger i den højeste klasse hvad angår bæredygtighed/cirkulært byggeri, og er gennemdesignet ud fra princippet om tilgængelighed for alle (universelt design). Over alt er der tænkt i en høj grad af fleksibilitet for at dobbeltudnytte de mange muligheder i huset, og for at fremtidssikre bedst muligt.

## Mange vil have glæde af vandsportscentret

Vandsportscentret giver for det første plads til Kolding Lystbådehavns faciliteter som havnekontor, toilet- og badefaciliteter, gæstesejlerfaciliteter som køkken, vask, bad og sejlerlounge.

Disse ting findes i stueetagen. På 1. sal er der plads til Kolding Sejlklubs nye lokaler for både unge, voksne og ældre.

På 2. sal er der plads til andre vandsportsklubber, som har lyst til at være en del af centret, lige som her er forskellige møde- og kursuslokaler til disposition. Øverst afsluttes med en stor tagterrasse, med en fremragende udsigt over fjorden.

En vigtig del af vandsportscentret er Agoraen. Agoraen er et stort, højloftet, uopvarmet aktivitetsrum, som kan benyttes af både vandsportsklubber, bydelens beboere og andre til forskellige formål. Eksempelvis skippermøder, præmieoverrækkelser eller arbejde med joller. Men også til møder, fester, marked osv. Og ind imellem kan man søge læ for vind eller regn, hvis dette bliver aktuelt.

Denne kombination af faciliteter giver meget vide muligheder for, hvad her kan foregå, både i dagligdagen og ved særlige lejligheder. For sejlerne/vandsportsklubberne spænder det lige fra alle mulige klubaktiviteter, foredragsaftener, kursusaktiviteter, skippermøder og præmieoverrækkelser til store sejlsportsarrangementer/-stævner, træningslejre og det bedst tænkelige sted for handicapsejlad. For bydelens beboere og andre brugere spænder det lige fra udstillinger, markeder og andre events, til møder, kurser og fællesaktiviteter.

## Det nye byområde Marina City

Vandsportscentret bliver hjertet i den nye, maritime bydel Marina City. Her udvikler Kolding Kommune, Kolding Lystbådehavn og Kolding Havn i fællesskab en helt ny bydel ud mod fjorden, hvor by og det maritime integreres.

I løbet af de nærmeste få år anlægges her landets mest attraktive marina (5-stjernet). Det bliver samtidig landets næststørste lystbådehavn med ca. 1.000 pladser. Og sammen med dette opføres ca. 400 boliger af forskellig art, sammen med spisesteder, maritime butikker og erhverv, fritids- og rekreative muligheder.

## Arkitekturen

Vandsportscenterets udtryk fremstår som en række sammensatte gavlhuse, et udtryk der er inspireret af nabobygningen - de gamle eksportstalde. Med sine diagonale linjer er taget en fortolkning af gavlmotivet, og fremstår nærmest som et stykke japansk origami der er foldet fra gavl til gavl. Tagryggene, der skifter retning, kommer særligt til udtryk i Agoraen, hvor loftet fremstår skulpturelt og bidrager til en hel særlig stemning i rummet. Facaderne mod nord og syd fremstår transparent og inviterer indenfor, og særligt Agoraens høje volumen kommer til udtryk.

## Et fælles initiativ

Visionsoplægget er udarbejdet januar 2020 af Tegnestuen Mejeriet for den selvejende institution Kolding Lystbådehavn, Kolding Sejlklub og Kolding Kommune.

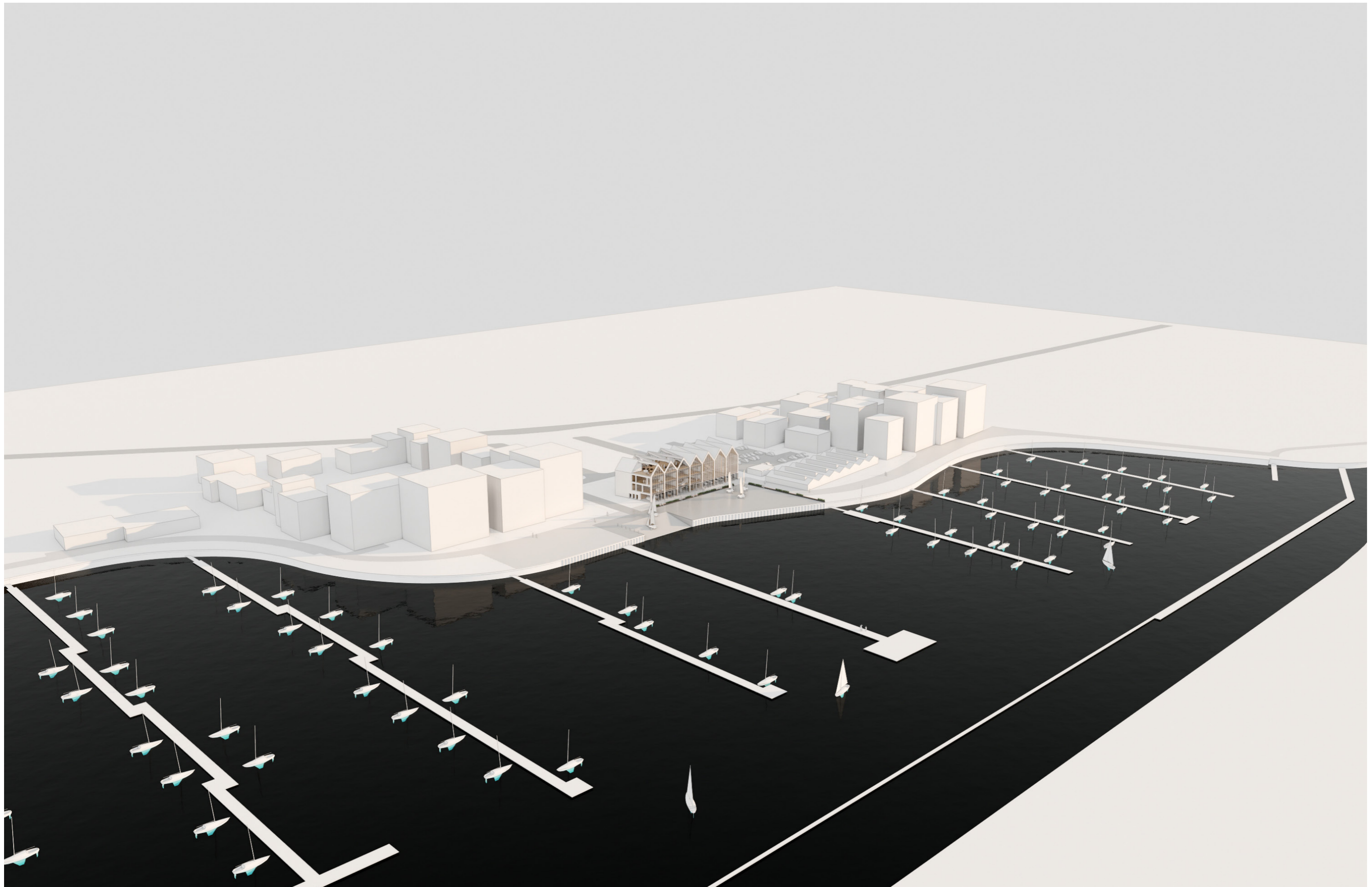


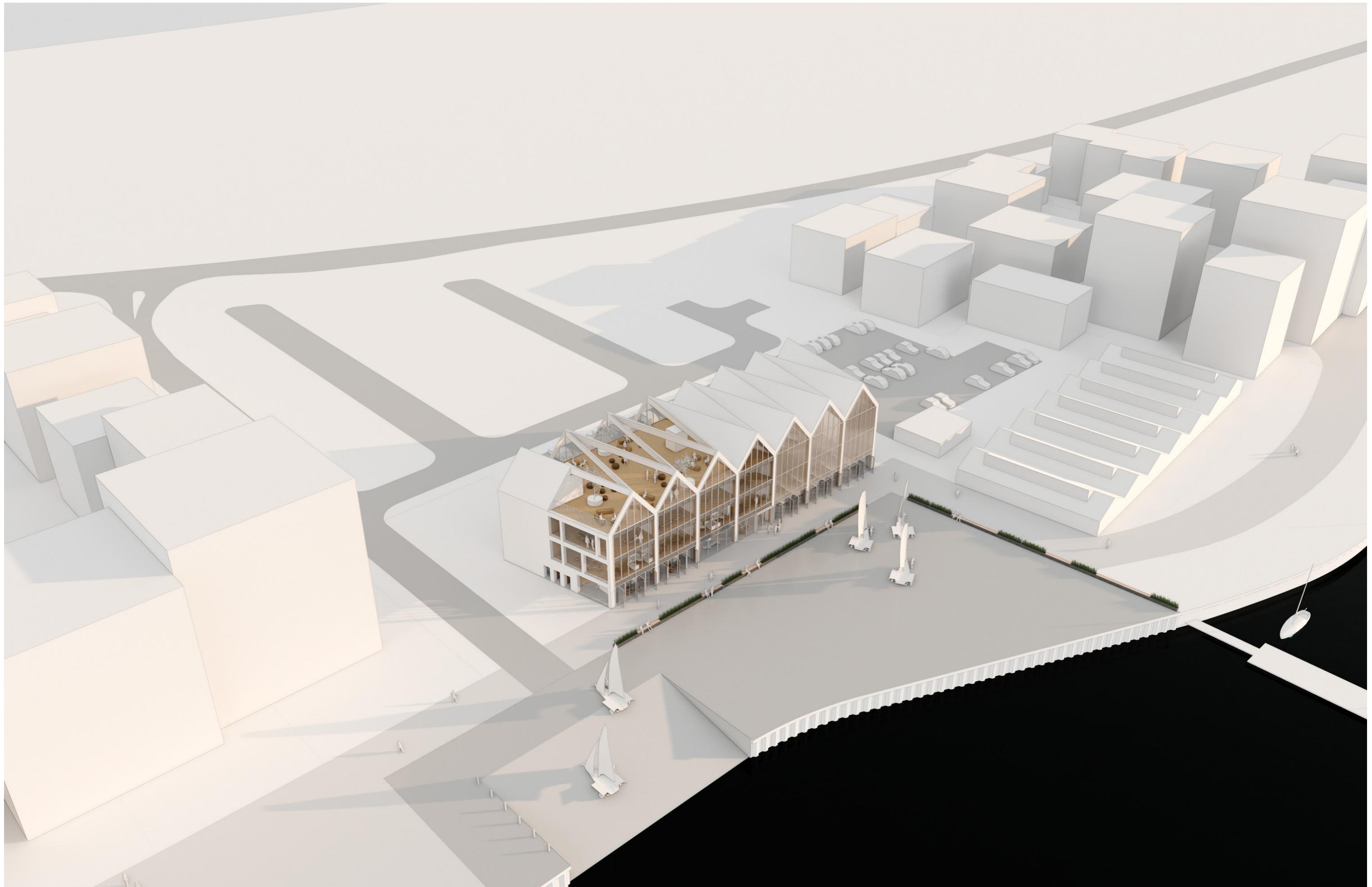


Tegning:  
SCHØNHERR

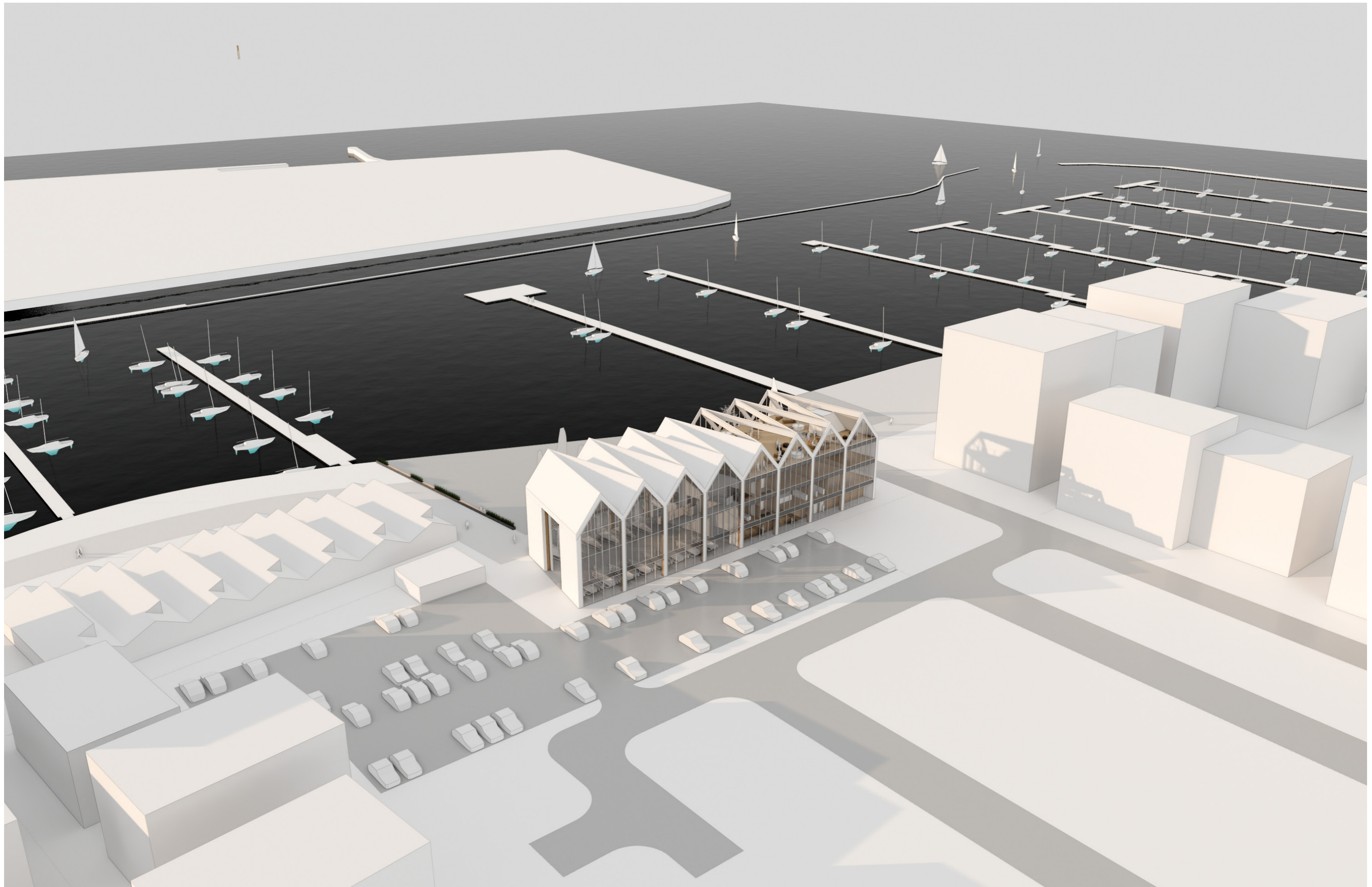








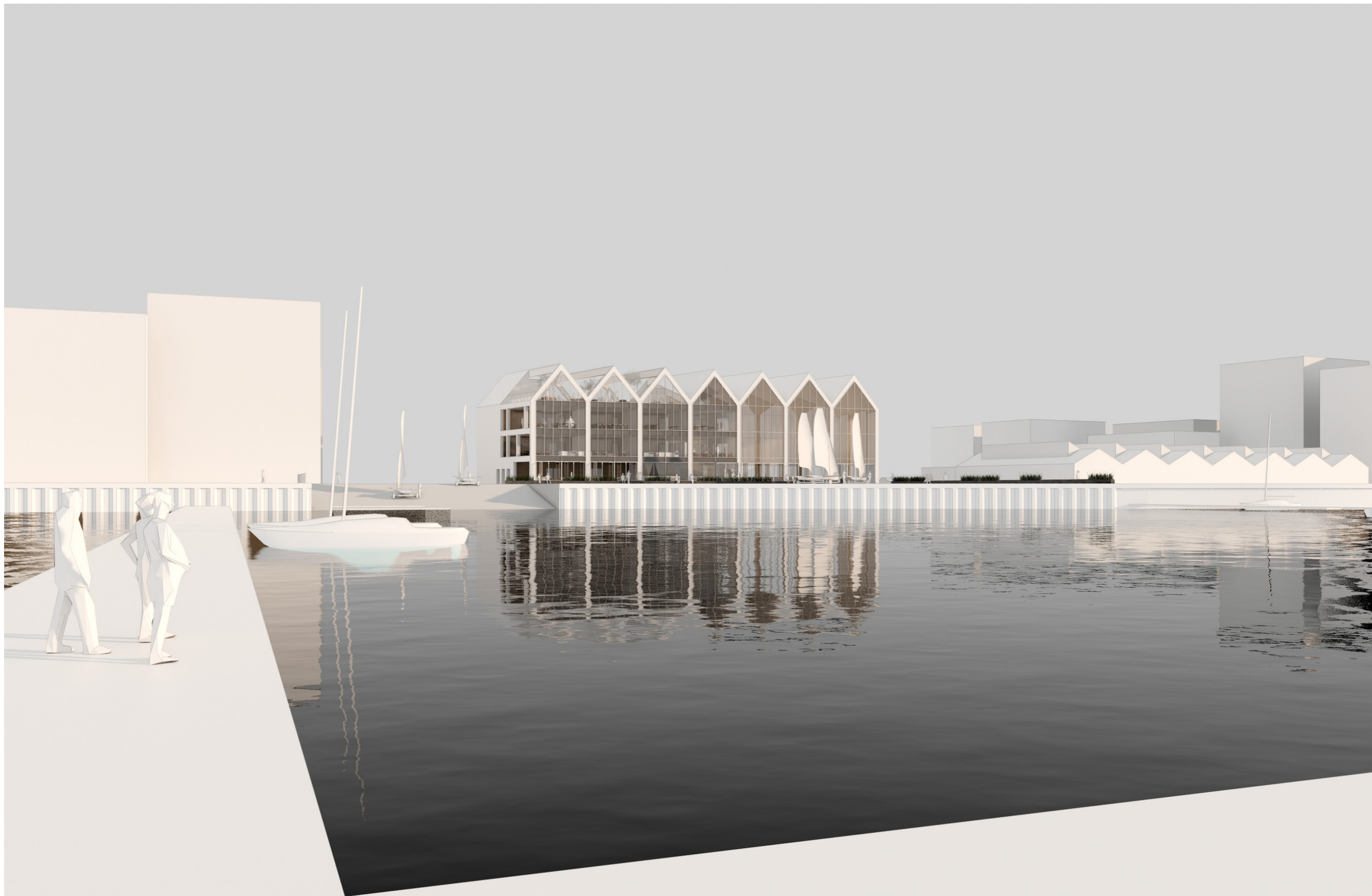




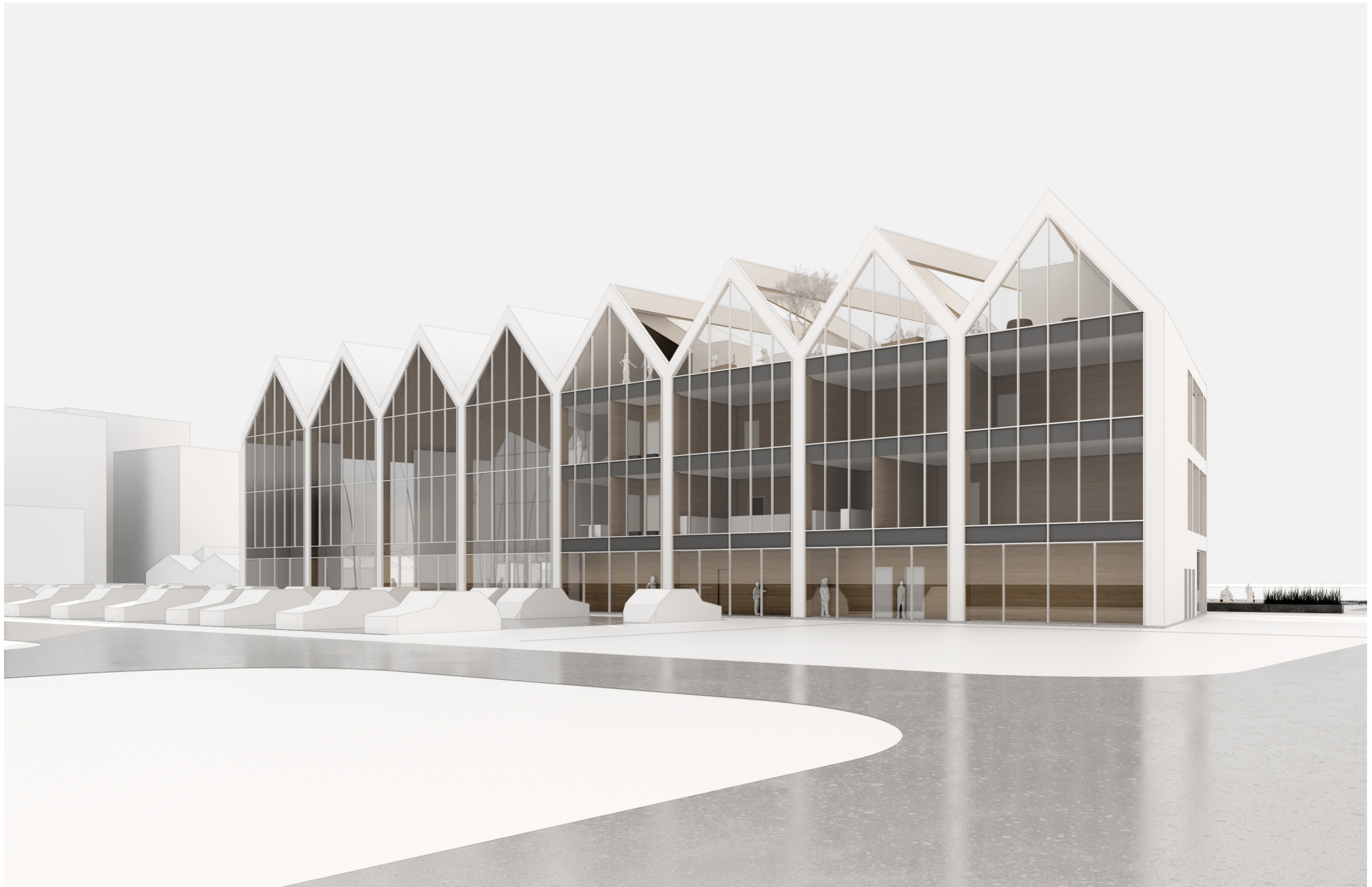


















KOLDING LYSTBÅDEHAVN  
**HAVNEKONTOR**

KOLDING  
**VAND  
SPORTS  
CENTER**















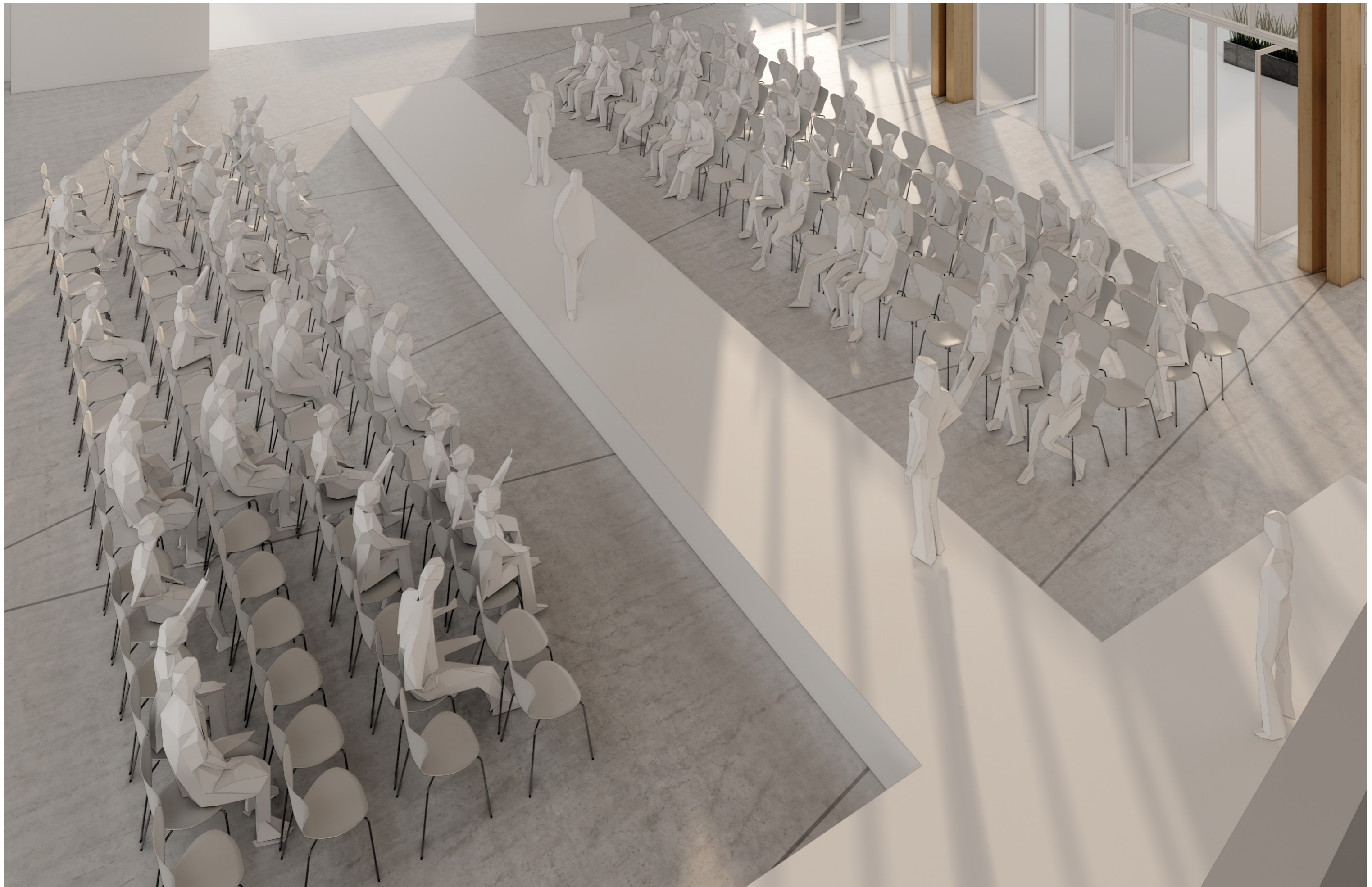




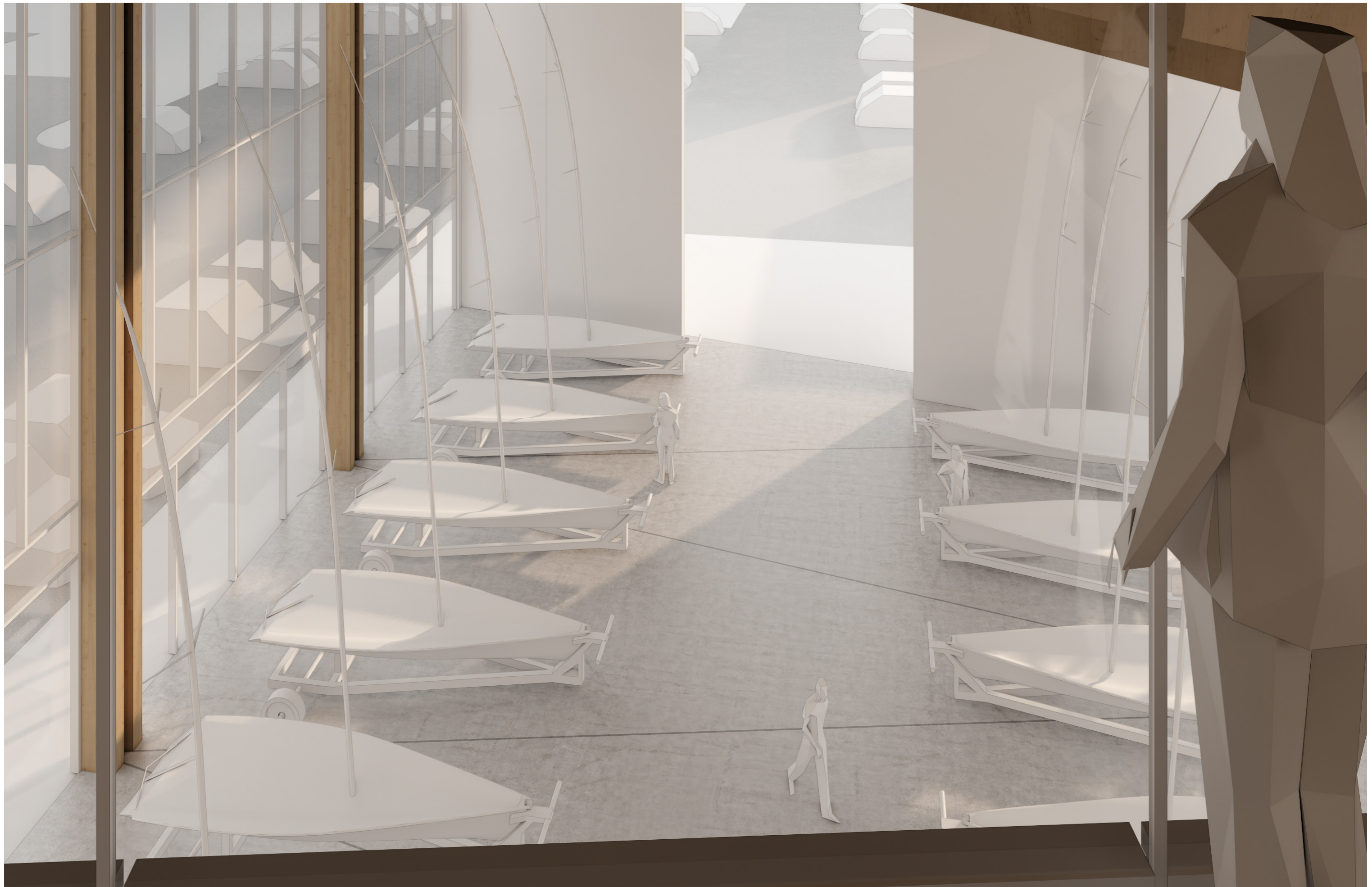




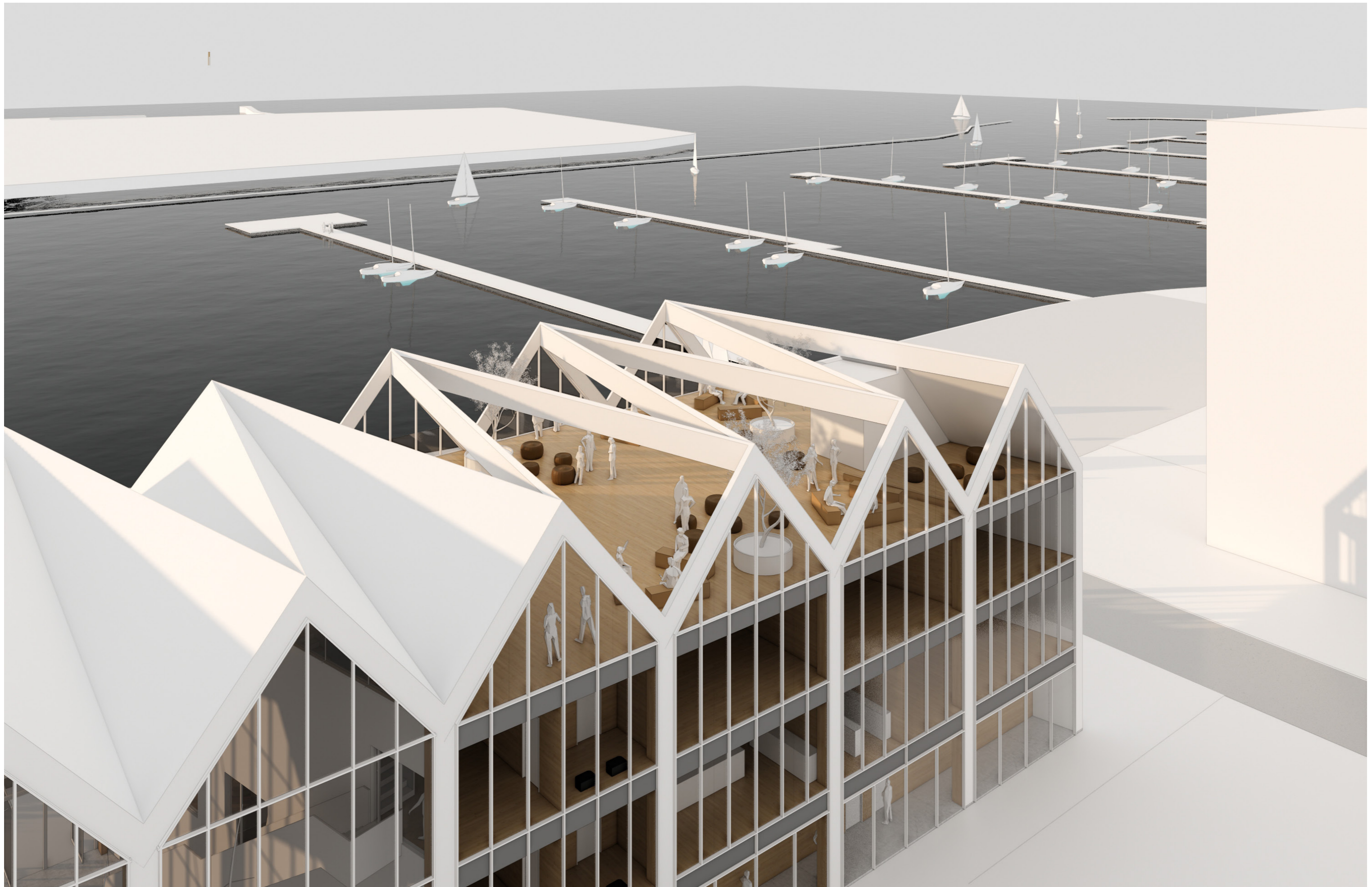




























































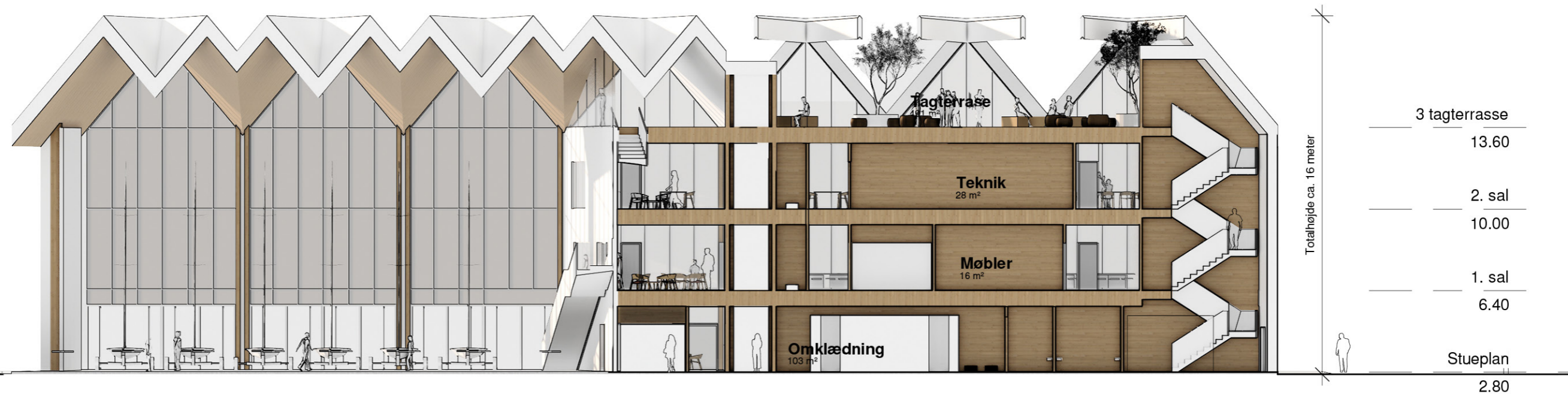




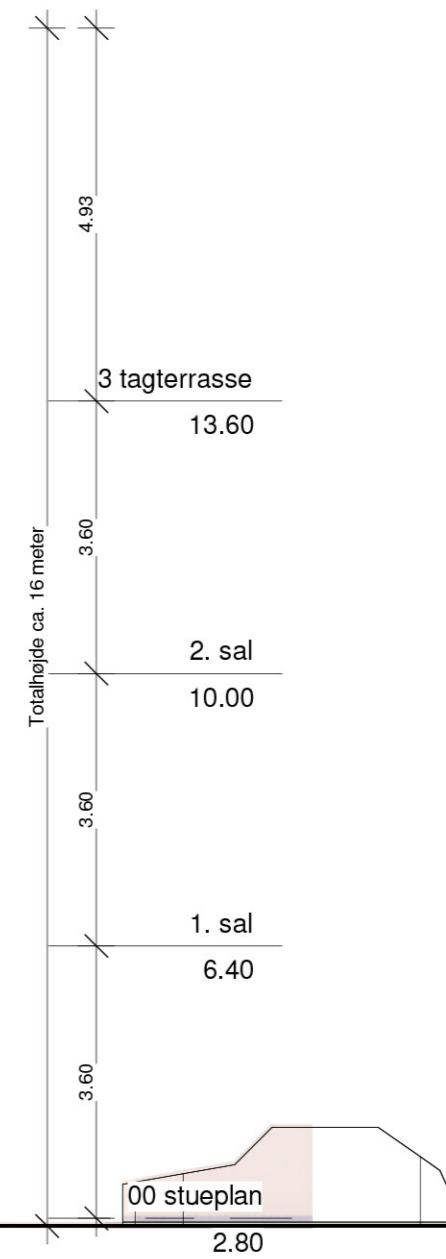
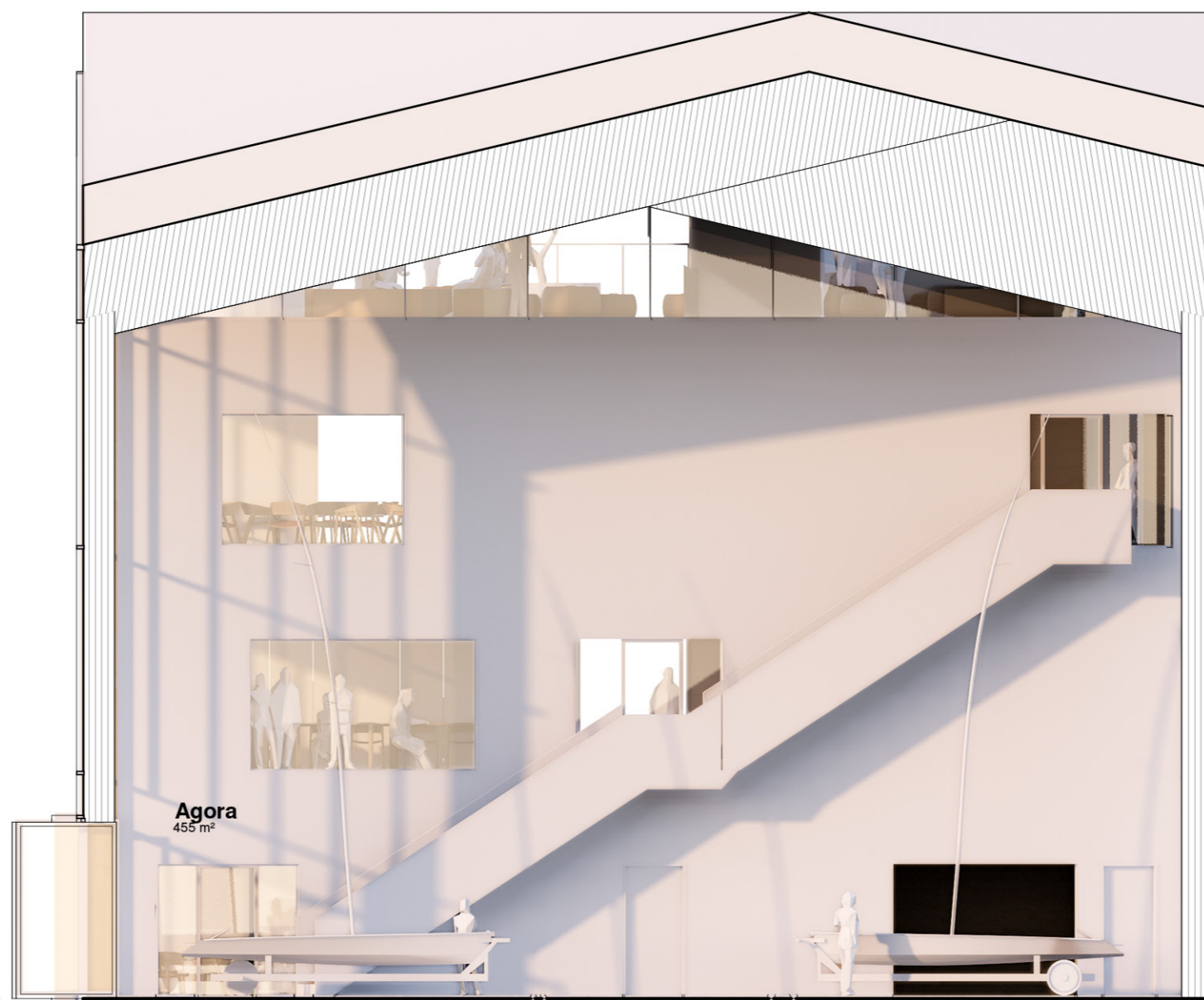




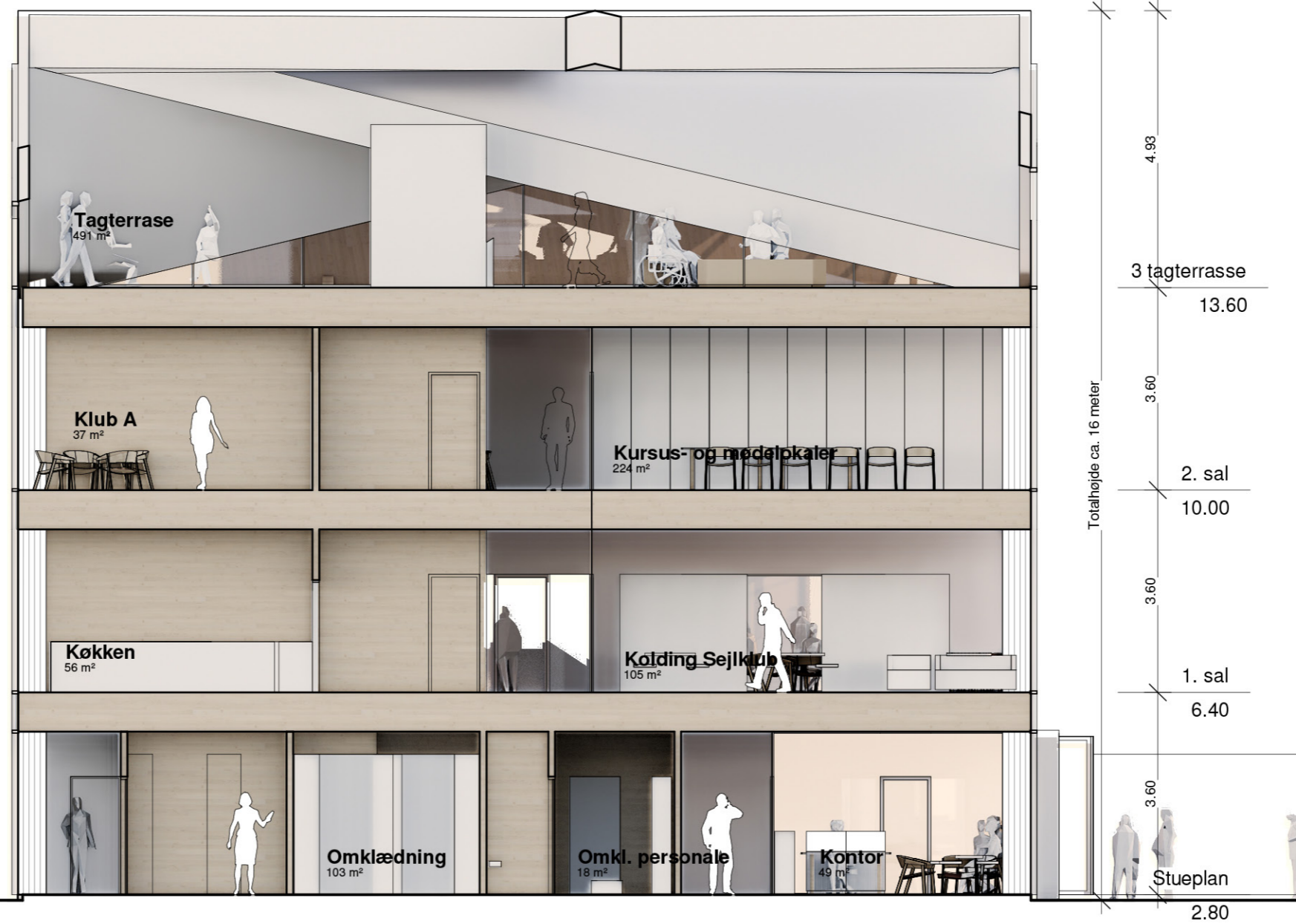




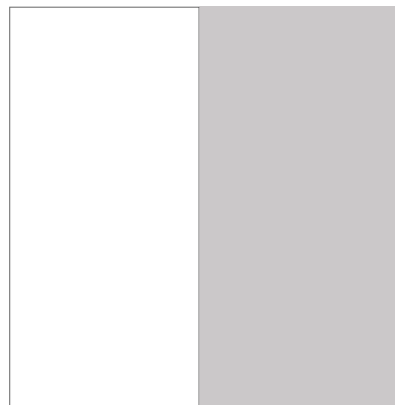












### **Facademateriale**

Facaden fremstår med enten en lys eller mørk beklædning, f.eks. stål eller zink.



### **Gulv i Agora**

Gulv i Agoraen udføres i et robust materiale som f.eks. beton.



### **Gulv i kontorer, møderum**

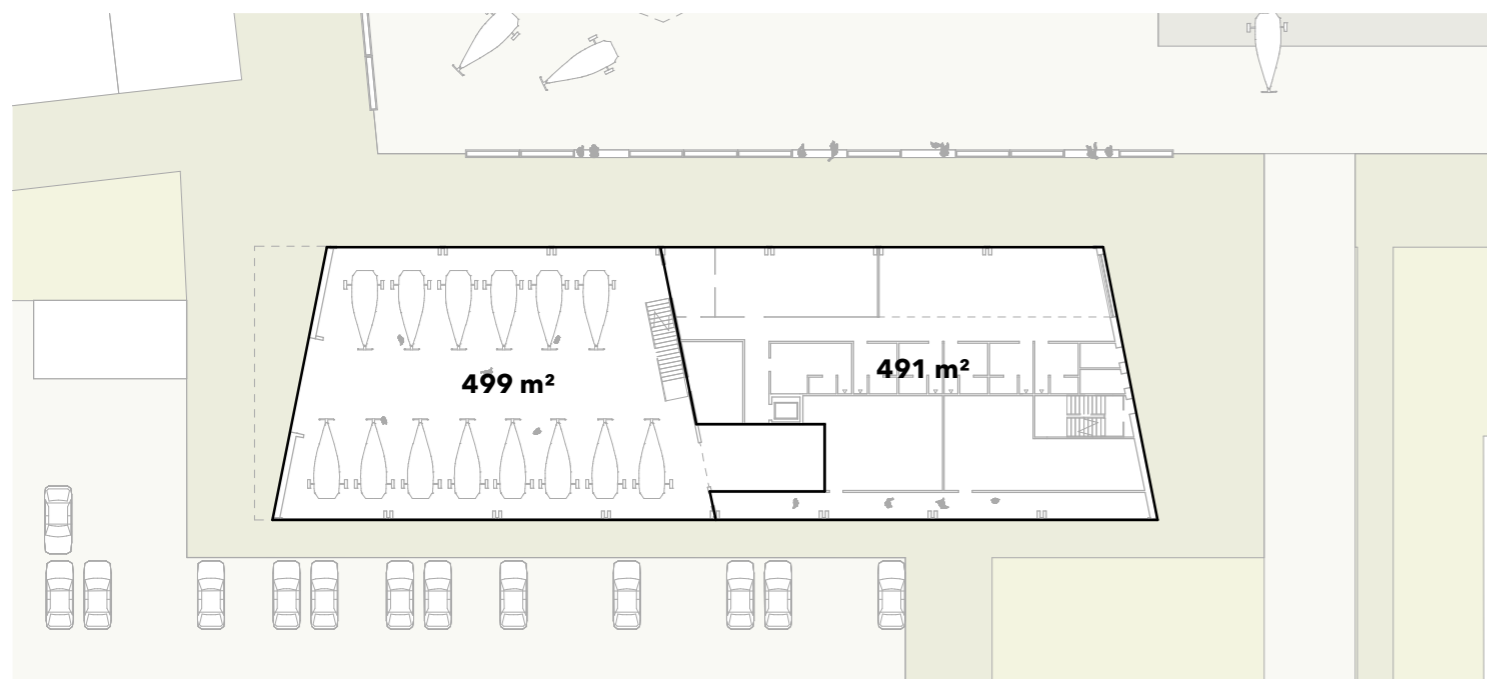
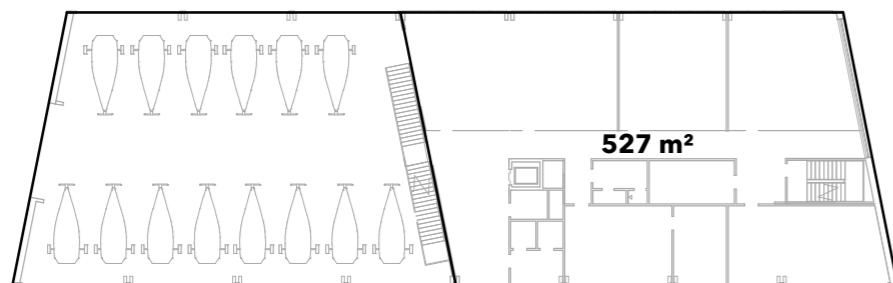
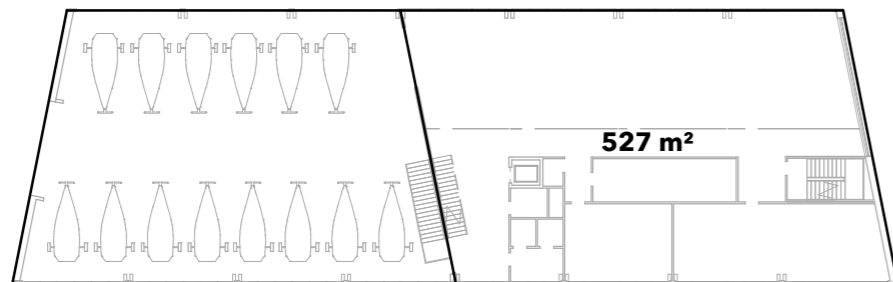
Trægulv i en robust sort.



### **Bærende konstruktioner**

Bærende konstruktioner udføres enten som beton elementer eller limtræ.





### Arealer

Etage	Opvarmet	Uopvarmt
Stueplan	491 m <sup>2</sup>	499 m <sup>2</sup>
1. sal	527 m <sup>2</sup>	
2. sal	527 m <sup>2</sup>	
<b>I alt</b>	<b>1.545 m<sup>2</sup></b>	<b>499 m<sup>2</sup></b>
<b>Areal samlet</b>		<b>2.044 m<sup>2</sup></b>















